



# Luftheizgerät D 1 L C compact

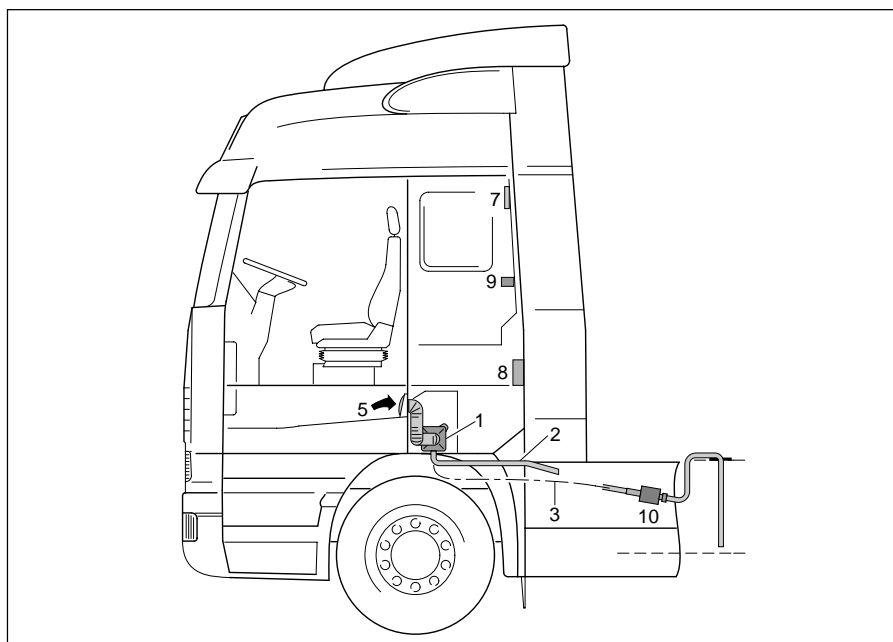
Informationsblatt zum Werkseinbau

Eberspächer®

J. Eberspächer  
GmbH & Co.  
Eberspächerstr. 24  
D-73730 Esslingen

Telefon (zentral)  
(0711) 939-00  
Telefax  
(0711) 939-0500

## Luftheizgerät D 1 L C compact in der Volvo FH- und FM-Baureihe

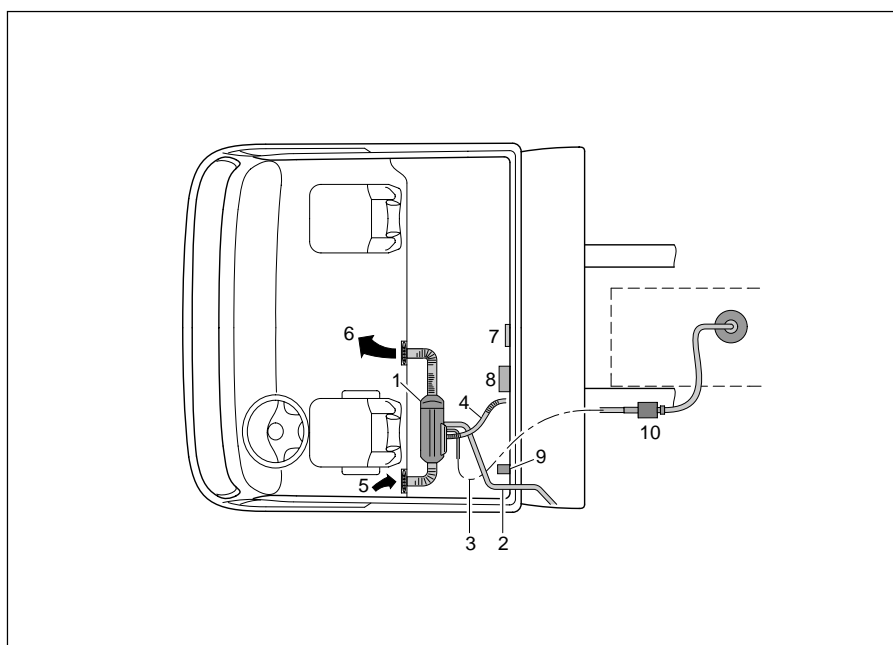


### Ausführungs-Nr.

**D 1 L C compact** 25 1918 05 00 00

Grundgerät 25 1977 01 00 00

- 1 Heizgerät D 1 L C compact
- 2 Abgasführung
- 3 Brennstoffleitung
- 4 Verbrennungsluftschlauch
- 5 Heizluftansaugung
- 6 Warmluftausströmung
- 7 Bedienelement (Schaltuhr)  
- bei FH an der Rückwand  
- bei FM in der Armaturentafel
- 8 Steuergerät
- 9 Temperaturregler  
- bei FH an der Rückwand  
- bei FM in der Armaturentafel
- 10 Dosierpumpe



### Bitte beachten

Dieses Informationsblatt ist für das auf der Titelseite beschriebene Fahrzeug unter Ausschluß irgendwelcher Haftungsansprüche gültig. Je nach Ausführung bzw. Änderungszustand des Fahrzeuges bzw. Heizgerätes können sich Abweichungen gegenüber diesem Informationsblatt ergeben. Ergänzend zu diesem Informationsblatt ist die Technische Beschreibung und Einbauanweisung des Heizgerätes zu beachten.

---

## **Einbauplatz** (siehe Grafik Seite 1)

Das Heizgerät ist hinter dem Fahrersitz, unter der Liege, im Werkzeugkasten quer zur Fahrtrichtung eingebaut.

Das Steuergerät ist an der Trennwand unter der Liege befestigt.

Das Bedienelement (Schaltuhr) ist bei der FH-Baureihe an der Rückwand befestigt, bei der FM Baureihe in der Armaturentafel.

Der Temperaturregler ist bei der FH-Baureihe an der Rückwand befestigt, bei der FM Baureihe in der Armaturentafel.

## **Umluftansaugung / Warmluftführung**

(siehe Grafik Seite 1)

Die Umluft wird durch ein Schutzgitter über einen flexiblen Schlauch links neben dem Fahrersitz angesaugt.

Die Warmluft wird vom Heizgerät über eine Winkelhutze, in einem flexiblen Schlauch zum Ausströmer geführt und strömt von dort in den Fahrzeuginnenraum.

## **Brennstoffversorgung**

Die Dosierpumpe ist am linken Fahrzeuglängsträger, im Bereich des Tankes, befestigt.

Die Brennstoffentnahme erfolgt an der Tankarmatur am mittleren Anschlußstutzen.

## **Abweichungen vom Handelsgerät**

Leitungsbaum 25 1918 05 03 00

Steuergerät 25 1977 51 00 11

## **Sonderteile**

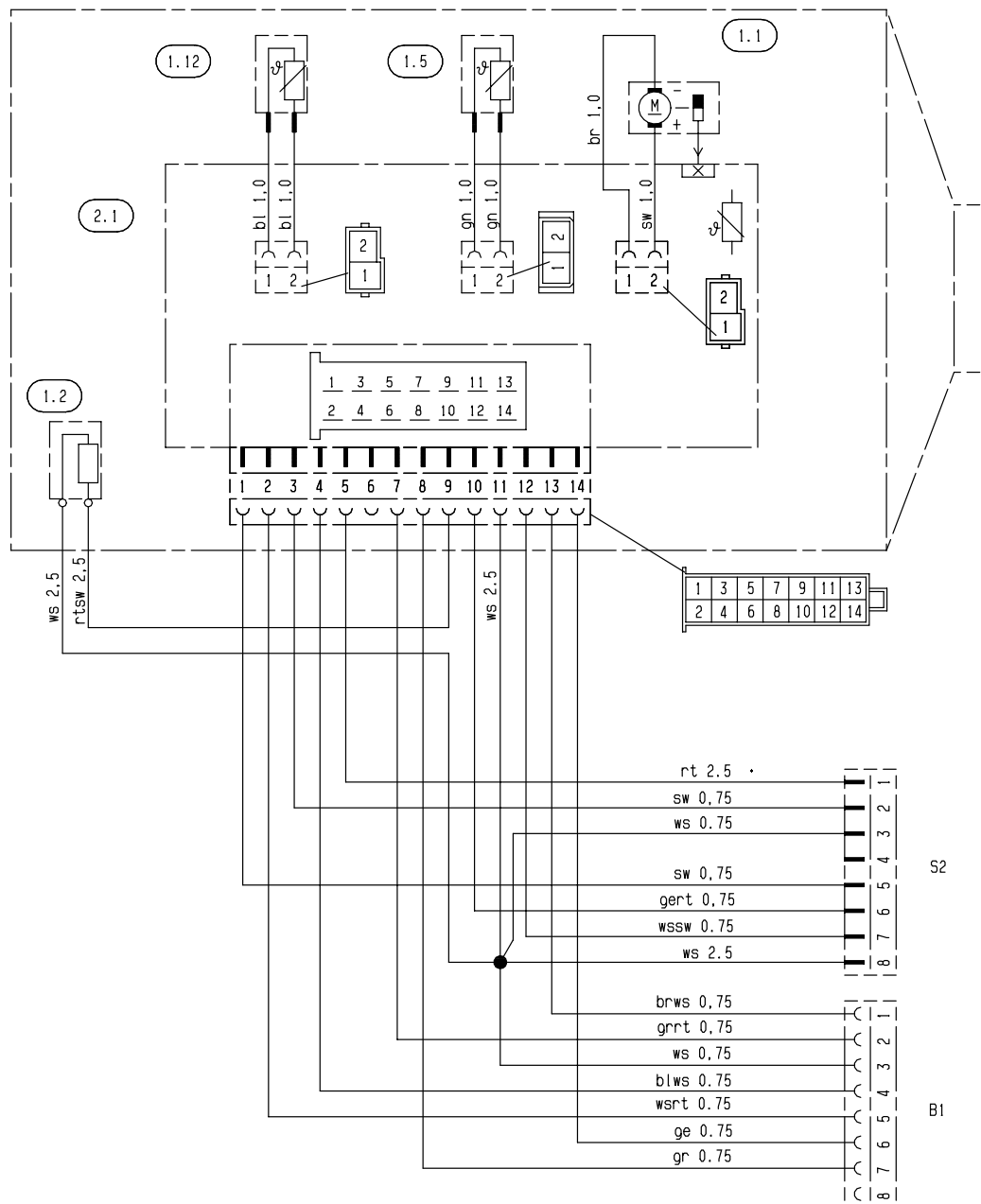
Schaltuhr von Volvo  
Bestell-Nr. 81 443 65-7

Temperaturregler von Volvo  
Bestell-Nr. 81 443 67-3

## **Besonderheiten**

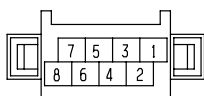
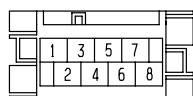
Bei Fahrzeugen mit Batterie-Trennschalter ist es möglich, dass das Heizgerät ohne Nachlauf abschaltet.

## Schaltplan D 1 L C compact – 25 1918 00 96 01



S2

B1



25 1918 00 96 01 B

### Teilleiste

- 1.1 Brennermotor
- 1.2 Glühkerze
- 1.5 Überhitzungsfühler
- 1.12 Flammfühler
- 2.1 Steuergerät

Unbenutzte Leitungsenden isolieren.  
Stecker- und Buchsengehäuse sind von der Leitungseintrittsseite dargestellt.

### S2 Steckverbinder 8-polig

- 1 Versorgung Plus Klemme 30
- 2 + Brennstoffdosierpumpe
- 3 Versorgung Minus Klemme 31
- 5 Relais Plus für Frischluftgebläse Fahrzeuggebläseansteuerung
- 6 D+ Lichtmaschine für TRS
- 7 HA+ Hilfsantrieb für TRS
- 8 Versorgung Minus Klemme 31

### B1 Steckverbinder 8-polig

- 1 Sensor Bezugssignal
- 2 Temperatur Sollwert
- 3 Versorgung Minus Klemme 31
- 4 Diagnose
- 5 + Batterietrennschalter Halten, Diebstahlwarnanlage ausschalten, Betriebsanzeige
- 6 Einschaltsignal S+
- 7 Temperatur Istwert

### Kabelfarben

- bl = blau
- br = braun
- ge = gelb
- gn = grün
- gr = grau
- li = lila
- or = orange
- rs = rosa
- rt = rot
- sw = schwarz
- vi = violett
- ws = weiß